

# OPTIMA LED

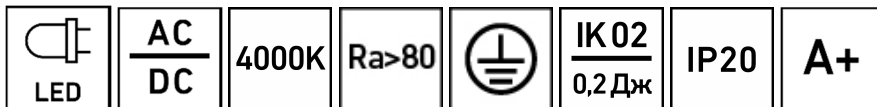
(STANDARD LED G3)

Светильники встраиваемые

 Паспорт



Сделано в России



Наименование	Артикул	Мощность, Вт	Коэф. мощности, не менее	Световой поток, лм	Свет. отдача, лм/Вт	Угол рассеивания, градусы
OPTIMA.OPL ECO LED 595 4000K SCHOOL	1166001080	32	> 0,94	3600	112	D120
OPTIMA.OPL ECO LED 595 EM 4000K SCHOOL	1166001090					
OPTIMA.PRS ECO LED 595 4000K SCHOOL	1138000800		> 0,95	3800	118	
OPTIMA.PRS ECO LED 595 EM 4000K SCHOOL	1138000810					

**ru** **Примечания:**

- Допуск на указанные номинальные значения мощности  $\pm 10\%$ .
- Допуск на указанные номинальные значения светового потока, массы  $\pm 10\%$ .
- Допуск на указанные номинальные значения цветовой температуры  $\pm 300\text{K}$ .
- Светильники рассчитаны для работы в сети постоянного и переменного тока 176-264 В, 50-60 Гц ( $\pm 0,4$  Гц).
- Питающая сеть должна быть защищена от коммутационных и грозовых импульсных помех.
- Качество электроэнергии должно соответствовать ГОСТ 32144-2013.
- Для светильников с блоком резервного питания: Батарея поддерживает работу светильника не менее 1 ч. при аварийном отключении питающего напряжения.
- Световой поток при этом составляет 12% от номинального.
- Коэффициент пульсации светового потока  $< 1\%$ .
- Климатическое исполнение УХЛ4\* соответствует ГОСТ 15150-69, нижнее рабочее значение окружающего воздуха  $+5^{\circ}\text{C}$ .
- Степень IP соответствует ГОСТ 14254-96.
- Тип рассеивателя: Призматический или опаловый рассеиватель.
- Подробнее об указанных в таблице размерах светильника смотрите в разделе "Габаритные и установочные размеры светильника".

УХЛ4*	Ta(°C)
	+5/+35

Пусковой ток, А	Вр.импульса пуск.тока, мкс	Масса, кг	Длина(А), мм	Ширина (В), мм	Высота (С), мм	Установочный размер (D), мм	Установочный размер (Е), мм
35	3	3.22	592	592	50	470	470
		3.82					
		3.22					
		3.82					

## Комплект поставки

- Светильник, шт. - 1
- Паспорт, шт. - 1
- Упаковка, шт. - 1
- Опора пластиковая RTX, комплект - 1

## Назначение и общие сведения

- Светильник встраиваемый, на полупроводниковых источниках света (светодиодах) предназначен для общего освещения административно-общественных и производственных помещений.
- Источник света, содержащийся в светильнике, может быть заменен только производителем или его сервисным агентом.
- Светильник соответствует требованиям ТР ТС 004/2011 «О безопасности низковольтного оборудования», ТР ТС 020/2011 «Электромагнитная совместимость технических средств», ТР ЕАЭС 037/2016 «Об ограничении применения опасных веществ в изделиях электротехники и радиоэлектроники».
- Предусмотрена установка на опорную поверхность. Светильник нельзя применять для подвесных потолков Армстронг с узкой полкой (менее 24 мм)

## Указания по технике безопасности

- Не производить никаких работ со светильником при поданном на него напряжении.

- Запрещается эксплуатация светильника без защитного заземления.

- Рабочее положение светильника должно исключать возможность смотреть на источник света с расстояния менее 0,5 м.

- Запрещается эксплуатация светильника с поврежденным рассеивателем.

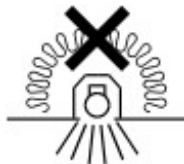


- Запрещается самостоятельно производить разборку, ремонт или модификацию светильника. В случае возникновения неисправности необходимо сразу отключить светильник от питающей сети и обратиться на завод-изготовитель или в специализированную службу по ремонту и обслуживанию светильников.

- Светильник прошел высоковольтное испытание на электрическую прочность изоляции на основании требований ГОСТ Р МЭК 60598-1-2011.

- Светильники на полупроводниковых источниках света (светодиодах) относятся к малоопасным твердым бытовым отходам и утилизируются в соответствии с ГОСТ Р 55102-2012.

Запрещается накрывать светильник теплоизолирующим материалом.



### Правила эксплуатации и установка

Эксплуатация светильника должна производиться в соответствии с «Правилами технической эксплуатации электроустановок потребителей». Установку, чистку светильника и замену компонентов производить только при отключенном питании. Очистку рассеивателя светильника производить по мере его загрязнения, мягкой тканью, смоченной в мыльном растворе.

1. Используемый инструмент.



2. Отключить питание в сети. Зачистить сетевые провода (max 2,5 мм<sup>2</sup>). Распаковать светильник.

3. Установка светильника на опорную поверхность:

- Просверлить установочные отверстия на поверхности потолка (размеры приведены в таблице).
- Снять рассеиватель, открутив винты крепления торцевого уголка, снять защитные наклейки внутри корпуса, вщелкнуть пластиковые опоры в овальные отверстия 15x5 мм на задней стенке светильника.
- Пропустить сетевой провод сквозь проходной изолятор на задней стенке корпуса.
- Корпус закрепить на опорной поверхности.
- Подключить сетевые провода к колодке, расположенной внутри корпуса, в соответствии с указанной полярностью. Провод зафиксировать кабельным зажимом.
- Установить рассеиватель на место и зафиксировать его торцевым уголком, прикрутив все винты.

4. Установка в ячеистый потолок типа «Армстронг»:

- Снять рассеиватель, открутив винты крепления торцевого уголка.
- Пропустить сетевой провод сквозь проходной изолятор на задней стенке корпуса.
- Подключить сетевые провода к колодке, расположенной внутри корпуса, в соответствии с указанной полярностью. Провод зафиксировать кабельным зажимом.
- Установить рассеиватель на место и зафиксировать его торцевым уголком, прикрутив все винты.
- Светильник разместить в ячейке потолка типа «Армстронг»."

5. Для светильников с блоком резервного питания:

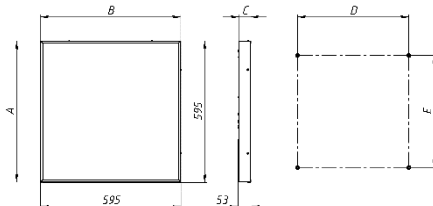
- Перед вводом в эксплуатацию светильника с установленным в него блоком резервного питания, необходимо провести 3-4 цикла заряда-разряда батареи, для достижения номинальной емкости аккумулятора. Длительность зарядки 24 часа при нормируемой окружающей температуре и напряжении питания от 0,9 до 1,06 нормируемого значения.
- При длительном отключении светильника от сети (более 7 дней), необходимо отключать аккумулятор для предотвращения разряда аккумулятора."

6. Для светильников с датчиком движения высота установки составляет 1,5 – 3,5 м.

**Установку и подключение светильника должен выполнять специалист –электромонтажник, соответствующей квалификации.**

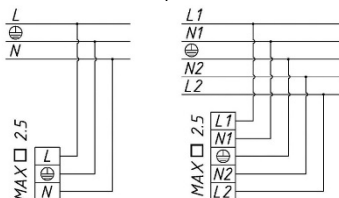
## Габаритные и установочные размеры светильника

1.



## Схема подключения

1. Схема подключения светильника к питающей сети.



## Гарантийные обязательства

- Завод-изготовитель обязуется безвозмездно отремонтировать или заменить светильник, вышедший из строя не по вине покупателя в условиях нормальной эксплуатации, в течение гарантийного срока.
- Светильник является обслуживаемым прибором. При установке светильника необходимо предусмотреть возможность свободного доступа для его обслуживания или ремонта. Завод-производитель не несет ответственности и не компенсирует затраты, связанные со строительно-монтажными работами и наймом специальной техники при отсутствии свободного доступа к светильнику для его обслуживания или ремонта.
- Гарантийный срок – 36 месяцев с даты поставки светильника.
- Гарантийные обязательства не признаются в отношении изменения оттенков окрашенных поверхностей и пластиковых частей в процессе эксплуатации.
- Гарантийный срок на блоки резервного питания (поставляемые в комплекте с аккумуляторной батареей), а также на компоненты систем управления освещением (поставляемые без светильников), составляет 12 (двенадцать) месяцев с даты поставки.
- Световой поток в течение гарантийного срока сохраняется на уровне не ниже 70% от заявляемого номинального светового потока, значение коррелированной цветовой температуры и область допустимых значений коррелированной цветовой температуры в течение гарантийного срока - согласно приведенным в ГОСТ Р 54350.
- Гарантия сохраняется в течение указанного срока при условии, что сборка, монтаж и эксплуатация светильников производится специально обученным техническим персоналом и в соответствии с паспортом на изделие.
- Срок службы светильников в нормальных климатических условиях при соблюдении правил монтажа и эксплуатации составляет:  
8 лет – для светильников, корпус и/или оптическая часть (рассеиватель) которых изготовлены из полимерных материалов.  
10 лет – для остальных светильников.
- Производитель оставляет за собой право на внесение изменений в конструкцию изделия улучшающие потребительские свойства. Кроме того, производитель не несет ответственности за возможные опечатки и ошибки, возникшие при печати.

- Хранение.

Светильники должны храниться в отапливаемых и вентилируемых складах, хранилищах с кондиционированием воздуха, расположенных в любом макроклиматическом районе при температуре от +5 до +40°C и относительной влажности не более 80%.

NiCd, NiMH аккумуляторы: Температурный диапазон +5 до +40°C

При длительном хранении более полугода рекомендуется производить заряд аккумуляторов – 5 циклов заряда-разряда.

Условия транспортирования светильников должны соответствовать группе "Ж" ГОСТ 23216.

Транспортировать в упаковке производителя любым видом транспорта при условии защиты от механических повреждений и непосредственного воздействия атмосферных осадков.

- Перед вводом светильника в эксплуатацию, с установленным в него блоком аварийного питания, желательно провести 3-4 цикла заряда-разряда батареи для достижения номинальной емкости аккумулятора.

Длительность зарядки 24 часа при нормируемой окружающей температуре и номинальном напряжении питания.

**Свидетельство о приемке**

Светильник соответствует ТУ 3461-002-44919750-12 и признан годным к эксплуатации.

Светильник сертифицирован.

Дата выпуска \_\_\_\_\_

Контролер \_\_\_\_\_

Упаковщик \_\_\_\_\_

Завод-изготовитель: ООО "МГК "Световые Технологии"

Адрес завода-изготовителя: 390010, Россия, г. Рязань, ул. Магистральная д.10 а.

Дата продажи \_\_\_\_\_

Штамп магазина

---

Более подробную информацию Вы можете найти на нашем сайте [www.LTcompany.com](http://www.LTcompany.com)

Телефон бесплатной горячей линии

8 800 333-23-77